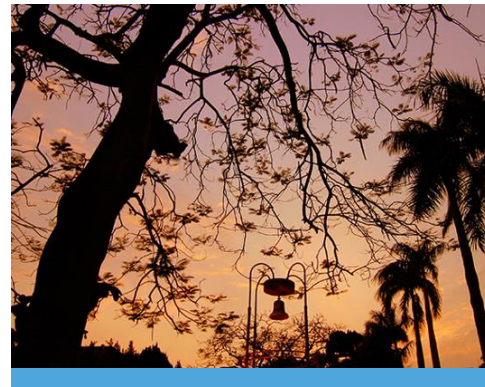
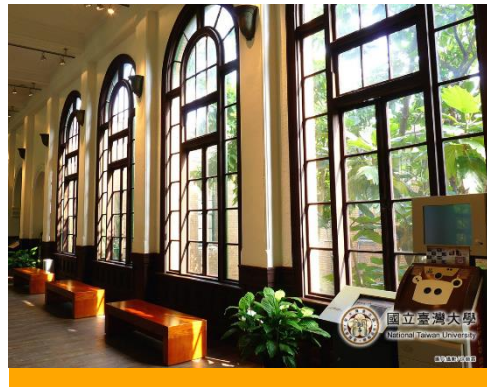


111考招新制與本校因應報告

國立臺灣大學教務處 招生辦公室 2022.1.7





111考招新制與本校因應報告

1. 考招新制與學系應對建議
2. 為何我們主張分科測驗採0.1%方案
3. 本校因應說明與意見徵詢



考招新制：學測範圍/綁定、學習歷程、時程、級分制*、國英數乙

入學方式 (本校招生佔比%)	參採測驗	參採資料	辦理時程
繁星推薦(12%)	學科能力測驗(X)	綜合學習表現(P)：在校成績	3月
個人申請→申請入學 (50%)	學科能力測驗(X) (未含加深加廣)	綜合學習表現(P)：學習歷程檔案(P1) 二階甄試(口試、筆試)(P2)	學測：1/21-23 甄試：5/19-6/5
考試分發→分發入學 (38%)	學科能力測驗(X) 分科測驗(Y)	無(各科百分原始成績轉換為60級分制成績)	分科測驗：7/11-12

分發入學: 國英數乙不考、逕採學測成績；各科轉換原始分數為級分加總加權後分發

考試名稱	評量能力	辦理考科	命題範圍
學測	基本核心能力	國文(含國語文寫作)、 英文、數學A、數學B、 社會、自然	部定必修 (素養/混合題型)
分科測驗	關鍵學科能力	數甲、物理、化學、生物、 歷史、地理、公民與社會	部定必修 部定加深加廣選修
術科考試		音樂、美術、體育	

分發入學採計考科
數原則：
(1) $3 \leq X + Y + \text{術科} \leq 5$
(2) $X \leq 4$
(3) $Y \geq 1$

考招新制對本校招生影響評估

1. 繁星推薦(12%, 374名) 未變、學測+校排後甄選會統一分發

2. 申請入學(50%, 1764名) 影響可控

主要改變：學測範圍(高一課程)、學習歷程、二階時程

(1) 本校採取X+P1+P2行之有年，且有校內聯合預分發

(2) 學習歷程資料 → 仍有修課紀錄成績與考生SOP可供教授審查、學習歷程檔案只是備審資料常態化與資料庫化 → 教務處已配合108課綱和111考招宣導多年

(3) 學測範圍僅考部定必修 → 理工醫農電資相關學系影響大
→ 二階筆試把關+未採筆試學系強化考生完整學習評估

3. 分發入學(38%, 1351名) → 若採1%案影響面廣、衝擊大

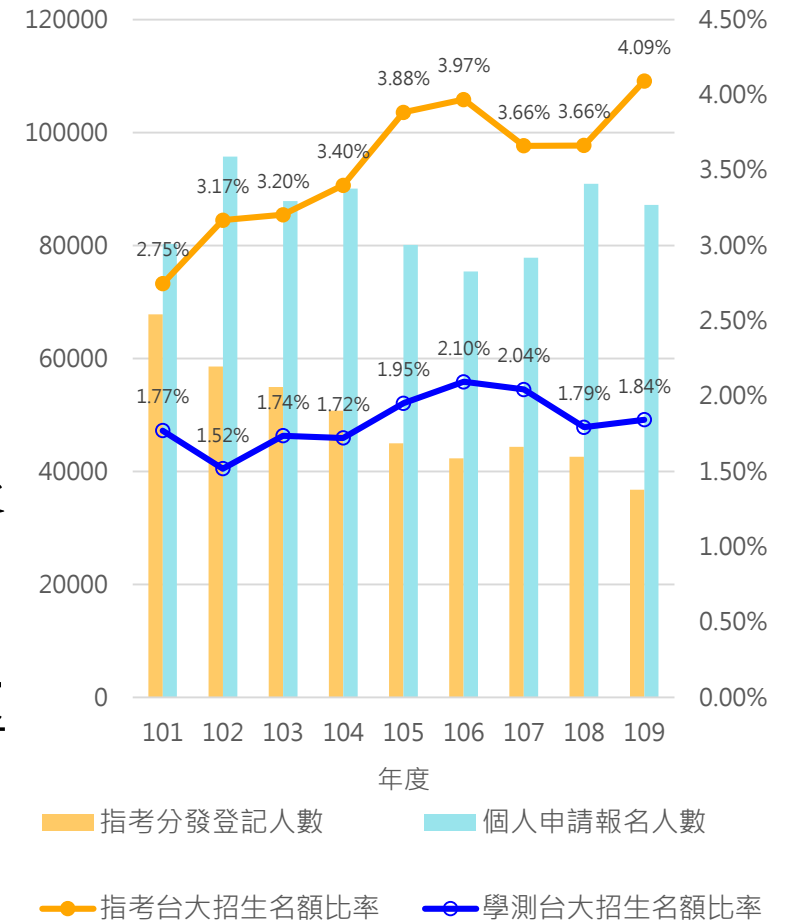
採60級分制分發: 公平性、強科優勢消失、學習完整問題

→ 招聯會暫維0.1%方案、教育部/級分團體堅持1%方案

學測國英數綁分科: 一試定終身、社會組焦慮、學系選才

→ 招聯會回應考慮加考數乙、但時程由教育部決定

近10年個人申請與指考人數趨勢



111年臺大多元入學名額比例

入學管道	招生核定名額	名額比例
繁星推薦	374名	12%
申請入學	1764名 (含希望組56名)	50%
分發入學	1351名	38%



111考招新制學系應對建議

- P1學習歷程書審著重學習完整性
- 應用P2二階口筆試檢視P1真實性
- 敬請學系依所擬評量尺規審查
- 審視申請入學/考試分發校系分則
- 強化招生網頁與討論對應輔導



111申請入學校系分則QR



111考試分發校系分則QR

111申請入學-學生學習歷程資料一覽表

審查資料	項目內容代碼對照
修課紀錄	A.修課紀錄
課程學習成果	B.書面報告 C.實作作品 D.自然科學領域探究與實作/特殊班成果 E.社會領域探究活動/特殊班成果
多元表現	F.高中自主學習計畫與成果 G.社團活動經驗 H.擔任幹部經驗 I.服務學習經驗 J.競賽表現 K.非修課紀錄之成果作品 L.檢定證照 M.特殊優良表現證明 N.多元表現綜整心得
學習歷程自述	O.高中學習歷程反思 P.就讀動機 Q.未來學習計畫與生涯規劃
其他	R.(系自行輸入限10字) S.(系自行輸入限10字) T.(系自行輸入限10字)



考招新制爭議與問題

學測綁分科與1%方案

111學測(國英數A數B)綁分科

110學年度以前	111學年度以後
學測 15級分 國文(國選+國寫) 英文 數學 社會 自然 指考 百分 國文 英文 數學甲 數學乙 物理 歷史 化學 地理 生物 公民與社會	學測 15級分 轉換成 60級分 提供 分發入學 探計 分科測驗 60級分 國文(國綜+國寫) 英文 數學A、數學B 社會 自然 國文 英文 數學甲 數學乙 物理 歷史 化學 地理 生物 公民與社會

國文、英文、數A數B、(自然)等考科兼有考試分發(分科測驗)功能

申請入學: 口/筆試門檻
考試分發: 成績比序

- 學測總分鑑別度減弱: X 降低且採4科28%, 3科42%, ≤2科30%

科目組合	使用學群
英、數、自	不分系
國、英、數	資訊學群、管理學群、財經學群、遊憩與運動學群
國、英、數、自	工程學群、數理化學群、醫藥衛生學群、生命科學學群、生物資源學群、地球與環境學群
國、英、社	外語學群、文史哲學群、* 建築與設計學群
國、英	藝術學群、大眾傳播學群、* 建築與設計學群
國、英、數、社	社會與心理學群、教育學群、法政學群

111年分科測驗參採學測科目	本校招生學系組(個)
參採國文	41
參採英文	65
同時參採國文+英文	41
國文有加權	12
英文有加權	24

- 學測1%方案: 一刀切現象與考題難易度影響

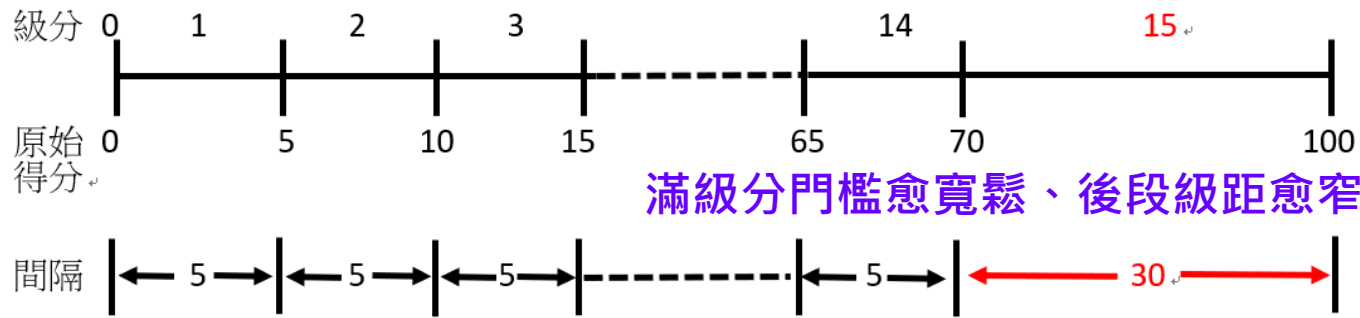
科目	109滿級分%	滿級分閾值	110滿級分%	滿級分閾值
國文	3.26	>76.59	3.22	>75.33
英文	4.60	>88.91	3.89	>87.23
數學	11.2	>93.39	1.26	>84.43
自然	3.79	>123.49	2.48	>116.63
社會	4.31	>116.91	4.34	>115.79

→ 學測國英決定考試分發、數甲+公民新組合



何謂1%方案？ 能否直接應用於考試分發？

- ▶ 浮動級分制(民國88年迄今，過去做為五科75級分舊制的二階門檻)
以該科**前1%**考生的原始分數平均，再除以15級，作為級距



Ex. 級分計算範例

前1%考生平均 = 75

級距 $75/15 = 5$

第15級分 range = $25+5 = 30$

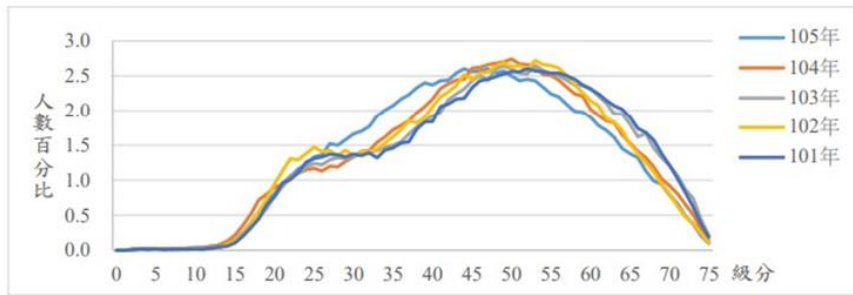


圖 4 101-105 年學測總級分人數分布圖

1%方案模糊單科高分鑑別
→ 擴大申請入學生源基礎

原學測1%方案藉由5科加總
成績作為熱門校系申請鑑別

應用於拚指考的考生入學分發以減低壓力???

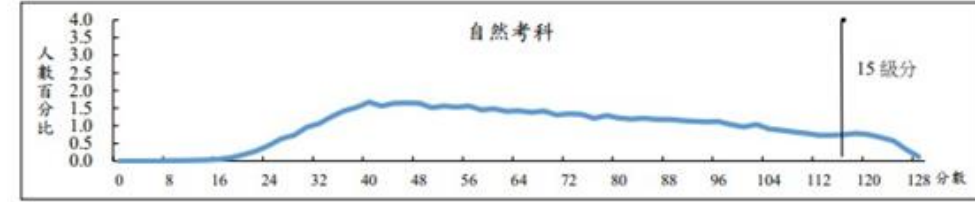
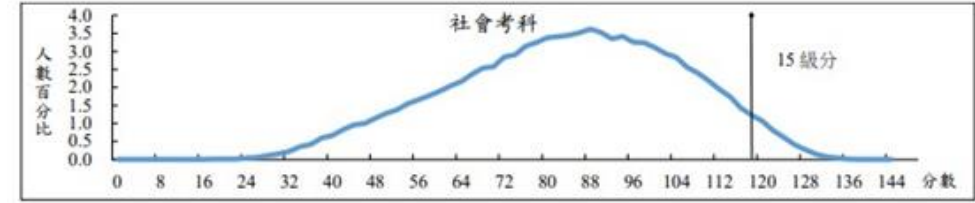
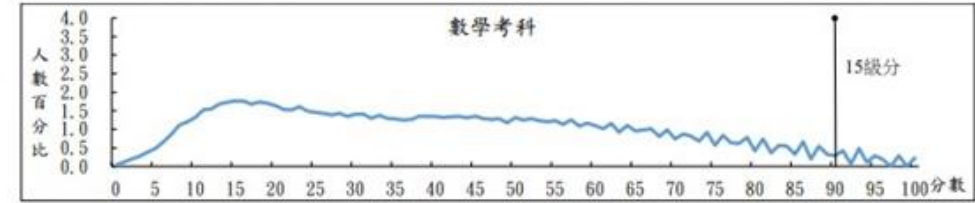
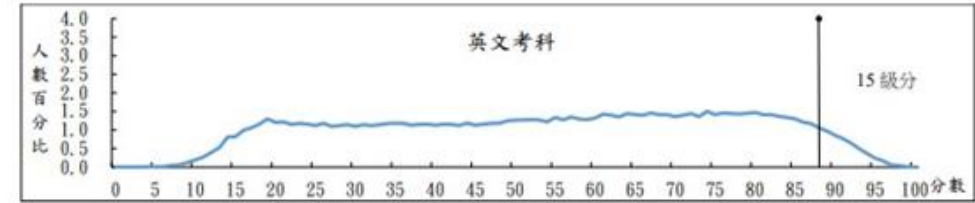
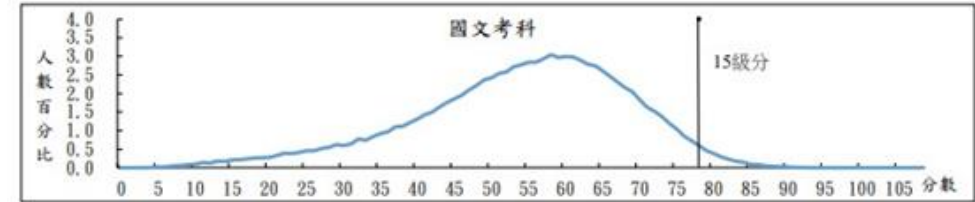


圖 3 學測 105 年各科原始分數分布圖

1%方案會造成嚴重的考試分發排序逆轉

➤ 採1%方案，除造成高分群一刀切現象，且會逆轉加總排序，徒增爭議糾紛

例：百分制二科總分較高，採級分制後卻因各科級距不同，導致總級分較低

百分制				➔	60級分制 (1%)			
考生	數甲	化學	總分		考生	數甲	化學	總分
A	98	96	194		A	60	59	119
B	86	98	184		B	60	60	120

➤ 總級分排序逆轉後，即便有原始成績比序，考生已失去原始成績優勢並可能落榜。

與1%方案對比，0.1%方案較能
避免逆轉排序、維持考生原始成績優勢

60級分制 (0.1%)			
考生	數甲	化學	總分
A	60	57	117
B	56	58	114



1%方案完全不利專項人才與違背適性揚才

➤ 1%不利校系擇專項人才 (完整學習與符合性向考生)

- 稀釋現有加權分數效益，對專精單一科目的學生不利，學系可能無法招收到所要的專項長才

110指考加權學系比例

國文	61%	物理	45%
英文	65%	化學	41%
數甲	48%	歷史	47%
數乙	54%	地理	44%

加權是大考考試分發適性揚才的設計，已施行近40年

百分制

	英文	數甲	物理	化學	生物	原始總分	化學加權1.5後總分
學生A	84	66.4	87.5	100	74.2	412.10	462.1
學生D	87.75	71.2	86.5	90.6	78.6	414.65	459.95

60級分 (1%)

學生A	53	46	55	60	50	264	294
學生D	56	49	54	55	53	267	294.5

60級分 (0.1%)較能維專項人才優勢

學生A	51	42	52	60	48	253	283
學生D	54	45	51	54	51	255	282



再論級分新制系擇專才與專才優勢能否維持?

以某校化學系110指考參採英、數甲、化學分發為例

學系	學科能力測驗及 英語聽力檢定標準	指定考試採計 科目及方法	同分參酌方式	
化學系	---	英 文 x 1.50 數 學 甲 x 1.50 化 學 x 2.00	1	化 學
	---		2	英 文
	---		3	數 學 甲

百分制		測驗穩定度(test stability)				招生穩定度(recruit stability)		
		英文	數甲	物理	化學	生物	加權總分	若無加權
化學性向	學生A	84	66.4	87.5	100	74.2	425.6	254.4 系擇專才
	學生D	87.75	71.2	86.5	90.6	78.6	419.6	249.6 穩定
60級分 (1%)								
	學生A	53	46	55	60	50	268.5 → 268?	159 系擇專才
	學生D	56	49	54	55	53	267.5 → 268?	160 不穩定
60級分 (0.1%)較能維專項人才優勢								
	學生A	51	42	52	60	48	259.5	153 系擇專才
	學生D	54	45	51	54	51	250.5	150 穩定

▲0.1%方案不僅較能維持專才優勢也有利校系擇專才，減少考題難易影響



分科測驗1%方案 vs. 0.1%方案，我們的訴求？

- 現況: 111分科測驗(考試分發)已無簡單公平百分制選項，採60級分制無可避免。招聯會暫持0.1%方案與社會溝通，而分科測驗採1%方案則是模糊考試成績團體的強烈主張與教育部的呼籲。分科測驗簡章公告前招聯會需決定，我們的訴求？
- 拚分科考生與家長對1%方案的疑慮與擔憂：
 - 考80分和考100分一樣都是60級分，不就學測不理想才拚分科，這樣公平嗎？
 - 強科在60級分新制下還有加權和加總優勢嗎？校系能順利挑到專項人才嗎？
 - 各科滿級分的人變多、考得不理想的人卻因粗心會掉更多級分？合理嗎？
 - 反正考前幾%就有可能滿級分，加深加廣還要認真上嗎？還強調完整學習嗎？
 - 考得好真的有選校系優勢嗎？考不好呢？不少考生與家長擔心要重考。



我們的主張 - 111分科測驗應採 0.1%方案

1. **維持社會對大考新制的信賴:** 讓60級分大考分發新制保有考生原始成績計算之公平性與公正性。
2. **有利學生適性揚才系選專才:** 保障考生強科加權優勢，讓校系更容
易於分科測驗擇優錄取專屬人才。
3. **兼顧百分制與級分制優點:** 避免各科級分分數「通膨」，也可增加
級距避免考試粗心而失更多級分。
4. **傳遞完整學習的精神與重要性:** 不傳遞差不多精神，讓考生與社會
知道大學依舊重視學生的用功以及學習完整性。
5. **減少學測綁定考試分發的疑慮:** 不混淆級分制於學測申請入學門檻
與分科考試分發比序的不同用途。

本校111考招新制因應與意見徵詢

1. 藉申請入學聯合預分發與擴大希望入學落實大學考招社會責任
2. 於招聯會內力主考試分發公平計分方式與維護專項人才權益
3. 於校內外配合教育部宣導108課綱和111考招新制
4. 積極與學生端、高中端、家長端對話，瞭解考招變動與多元反饋
5. 呼籲減少學測申請入學焦慮、維護考試分發入學公平公正*
6. 盡力弭平城鄉考招資訊落差、主動積極前進地區招生宣傳

意見徵詢：我們當如何維護111分科測驗考試分發的公平性與專項人才優勢？當外部可能誤解我們是在維護菁英主義？



T H A N K Y O U



臺灣大學官方網站
<https://www.ntu.edu.tw/index.html>



臺灣大學招生首頁
<https://admissions.ntu.edu.tw/>



EDU 頻道
<https://www.youtube.com/user/ntucourses/featured>



Facebook
<https://www.facebook.com/iloventu/>